



ความต้องการของประชาชนที่มารับการรักษา ของโรงพยาบาล คณะทันตแพทยศาสตร์ จุฬาลงกรณ์มหาวิทยาลัย

สุชานดา วัฒนบุรณานนท์ วท.บ., ท.บ., ป.บัณฑิตสาขาทันตกรรมทันตถาวร¹

ผ่องผุด ทาญนรเศรษฐ์ วท.บ., ท.บ., ป.บัณฑิตสาขาวิชาเอนโดทันต¹

¹ โรงพยาบาลคณะทันตแพทยศาสตร์ คณะทันตแพทยศาสตร์ จุฬาลงกรณ์มหาวิทยาลัย

บทคัดย่อ

วัตถุประสงค์ ศึกษาความต้องการของประชาชนที่มารับการรักษาทางทันตกรรมของโรงพยาบาลคณะทันตแพทย-ศาสตร์ จุฬาลงกรณ์มหาวิทยาลัย และนำผลที่ได้ไปใช้ในการวางแผนและพัฒนางานด้านบริการทางทันตกรรมของคลินิกทันตกรรมบริการ โรงพยาบาลคณะทันตแพทยศาสตร์ จุฬาลงกรณ์มหาวิทยาลัย ให้มีประสิทธิภาพต่อไป

วัสดุและวิธีการ ศึกษาจากแฟ้มประวัติผู้ป่วย และจากใบคำบอกกล่าวสำคัญของประชาชนที่มารับการตรวจและรักษาที่คลินิกทันตกรรมบริการ โรงพยาบาลคณะทันตแพทยศาสตร์ จุฬาลงกรณ์มหาวิทยาลัย ตั้งแต่เดือนกรกฎาคม ถึง เดือนธันวาคม พ.ศ. 2542 จำนวน 11,533 ราย ซึ่งเป็นประชาชนที่มีอายุตั้งแต่ 13-60 ปีขึ้นไป

ผลการศึกษา พบว่ากลุ่มอายุช่วง 21-30 ปี เป็นกลุ่มอายุที่มารับการรักษาทางทันตกรรมมากที่สุด คิดเป็นร้อยละ 28.2 และจำนวนประชาชนที่มารับการรักษาจะลดลงตามอายุที่เพิ่มขึ้น โดยประชาชนเพศหญิงจะมารับการรักษา มากกว่าเพศชาย เป็นอัตราส่วน 2:1 และอาชีพของประชาชนส่วนใหญ่ที่มารับการรักษา คือ อาชีพอิสระหรือเอกชน คิดเป็นร้อยละ 37.9 สำหรับความต้องการในการรักษาส่วนใหญ่คือ การอุดฟันคิดเป็นร้อยละ 26.0 การขูดหิน น้ำลายหรือรักษาโรคปริทันต์ คิดเป็นร้อยละ 24.7 ตามลำดับ

สรุป ความต้องการในการรักษาทางทันตกรรมของประชาชนยังมีอยู่ ดังนั้นจึงควรให้การบริการรักษาทางทันตกรรม เพิ่มขึ้น โดยเฉพาะการบูรณะฟัน และการรักษาโรคเหงือก

(ว ทันต จุฬาฯ 2544;24:187-93)

บทนำ

ในการให้การรักษาทางทันตกรรม จำเป็นต้องมีการวางแผนการรักษาอย่างรอบคอบ เพื่อให้การรักษานั้น ๆ ประสบความสำเร็จ¹ โดยอาศัยข้อมูลต่าง ๆ ที่เป็นตัวบ่งชี้ถึงปัญหาของผู้ป่วย ทันตแพทย์ผู้วางแผนการรักษาต้องการข้อมูล 2 ส่วน มาประกอบกัน² ส่วนหนึ่งได้จากการตรวจวินิจฉัยของผู้ป่วยเอง ซึ่งเป็นข้อมูลที่ทันตแพทย์ส่วนใหญ่คิดว่ามีความถูกต้อง แม่นยำ และเป็นการรักษาที่จำเป็น แต่อาจจะไม่ตรงตามความ

ต้องการที่แท้จริงของผู้ป่วยที่มารับการรักษา ข้อมูลอีกส่วนหนึ่งคือ ความต้องการหรืออาการสำคัญของผู้ป่วยที่มารับการรักษา^{3,4} ซึ่งนับว่ามีความสำคัญต่อการวางแผนการรักษา แม้ว่าความถูกต้องเชื่อถือได้ของข้อมูลอาจจะไม่แน่นอน เนื่องจากความเข้าใจผิดหรือความไม่รู้ของผู้ป่วย แต่เมื่อนำข้อมูลดังกล่าวมารวมกันก็จะช่วยให้การวางแผนการรักษาเป็นไปได้อย่างมีประสิทธิภาพอย่างยิ่ง

คลินิกทันตกรรมบริการ โรงพยาบาลคณะทันตแพทย-

ศาสตร์ จุฬาลงกรณ์มหาวิทยาลัย เป็นหน่วยงานที่มีหน้าที่รับผิดชอบ คือ การตรวจวิเคราะห์วินิจฉัยโรคแก่ผู้ป่วยที่มาติดต่อรับการรักษาทางทันตกรรมของคณะทันตแพทยศาสตร์ รวมทั้งรับทราบความต้องการในการรักษาทางทันตกรรมของผู้ป่วยที่มารับการรักษา และนำมาประกอบการวางแผนการรักษา พร้อมทั้งส่งต่อผู้ป่วยไปยังคลินิกต่างๆ ของแต่ละภาควิชาคลินิกพิเศษและคลินิกทันตกรรมบริการ ตามความเหมาะสม โดยจะคำนึงถึงความต้องการของผู้ป่วย หรืออาการเร่งด่วนของผู้ป่วยเป็นหลัก เพื่อให้การรักษาเป็นไปอย่างรวดเร็ว ปัจจุบันทันตกรรม และแก้ไขปัญหของผู้ป่วยได้ถูกต้อง ซึ่งตรงกับวัตถุประสงค์ของหน่วยงานที่จะให้บริการทางทันตกรรมแก่ผู้ป่วยได้อย่างมีประสิทธิภาพและรวดเร็ว

ดังนั้น ผู้วิจัยจึงมีความสนใจ ในการศึกษาข้อมูลเกี่ยวกับความต้องการในการรักษาทางทันตกรรมของประชาชน เพื่อทราบถึงสภาวะหรือโรคในช่องปากของประชาชนและประเภทของงานที่ประชาชนมีความต้องการในการรักษา ซึ่งจะเป็นประโยชน์ต่อการปรับปรุงแก้ไขงานทางทันตกรรม ในการจัดรูปแบบการบริการให้เหมาะสมและมีประสิทธิภาพต่อไป

วัสดุและวิธีการ

วิธีการศึกษาดำเนินการโดยสำรวจข้อมูลจากแฟ้มประวัติทางทันตกรรมของผู้ป่วย และใบคำบอกรก่่าสำคัญ (Chief Complaint) ของประชาชนที่มารับการตรวจวิเคราะห์ที่คลินิกทันตกรรมบริการ โรงพยาบาลคณะทันตแพทยศาสตร์ จุฬาลงกรณ์มหาวิทยาลัย ตั้งแต่เดือนกรกฎาคมถึงเดือนธันวาคม พ.ศ. 2542 จำนวน 11,533 ราย โดยผู้ป่วยมีอายุตั้งแต่ 13-60 ปีขึ้นไป บันทึกข้อมูลซึ่งประกอบด้วย อายุ เพศ อาชีพ และความต้องการที่ระบุในใบคำบอกรก่่าสำคัญ โดยแบ่งกลุ่มประชาชนเป็นกลุ่มช่วงอายุ 6 กลุ่ม ดังนี้ คือ กลุ่มอายุ 13-20 ปี, กลุ่มอายุ 21-30 ปี, กลุ่มอายุ 31-40 ปี, กลุ่มอายุ 41-50 ปี, กลุ่มอายุ 51-60 ปี และกลุ่มอายุ 60 ปี ขึ้นไป นำข้อมูลทั้งหมดมาศึกษาเปรียบเทียบความแตกต่างระหว่างอายุ เพศ อาชีพ และความต้องการในการรักษาทางทันตกรรมของประชาชน

ผลการศึกษา

จากการศึกษาโดยจำแนกจำนวนประชาชนตามช่วงอายุ คือ ช่วงอายุ 13-20 ปี, 21-30 ปี, 31-40 ปี, 41-50 ปี, 51-60 ปี และ 60 ปีขึ้นไป พบว่าช่วงอายุ 21-30 ปี เป็นช่วงอายุที่ประชาชนมารับการรักษาทางทันตกรรมมากที่สุด คิดเป็นร้อยละ 28.2 รองลงมาคือ ช่วงอายุ 31-40 ปี, 41-50 ปี,

13-20 ปี, 51-60 ปี และ 60 ปีขึ้นไป คิดเป็นร้อยละ 21.4, 16.8, 16.5, 9.1 และ 8 ตามลำดับ (รูปที่ 1) แสดงว่าจำนวนประชาชนที่มารับการรักษาทางทันตกรรมจะลดลงตามช่วงอายุที่เพิ่มขึ้น ยกเว้นในช่วงอายุ 13-20 ปี ซึ่งเป็นช่วงอายุที่อยู่ในระหว่างการศึกษา จึงมารับการรักษาจำนวนน้อย เพราะไม่สามารถมารับการรักษาทางทันตกรรมในเวลาราชการได้ แต่เมื่อเปรียบเทียบกับแต่ละเดือนช่วงอายุ 21-30 ปี มีจำนวนมากที่สุด ยกเว้นในเดือนตุลาคมที่ประชาชนช่วงอายุ 13-20 ปี จะมีจำนวนมากที่สุด เพราะเป็นระยะเวลาปิดภาคเรียน ประชาชนในช่วงวัยนี้จึงมีเวลามารับการรักษาทางทันตกรรมได้

จากการจำแนกตามเพศของประชาชนที่มารับการรักษาทางทันตกรรม พบว่าเพศหญิงมีจำนวนมากกว่าเพศชายในทุกช่วงอายุ คิดเป็นอัตราส่วนหญิง : ชาย เท่ากับ 2:1 (รูปที่ 2) แสดงว่าเพศหญิงมีความสนใจและเอาใจใส่ต่อสุขภาพในช่องปากมากกว่าเพศชาย หรือเพศหญิงมีปัญหาทางด้านทันตสุขภาพมากกว่าเพศชาย อาจเนื่องจากเพศหญิงรับประทานอาหารจุกจิก หรือขนมหวานมากกว่าอันเป็นเหตุให้เกิดโรคในช่องปากได้

จากการจำแนกตามอาชีพของประชาชนที่มารับการรักษา พบว่าอาชีพอิสระหรือเอกชนมีจำนวนมากที่สุด คิดเป็นร้อยละ 37.9 รองลงมาคือกลุ่มนักเรียน นักศึกษา กลุ่มข้าราชการ และพนักงานรัฐวิสาหกิจ กลุ่มไม่ระบุอาชีพ และกลุ่มแม่บ้านหรือพ่อบ้านคิดเป็นร้อยละ 21.6, 21.0, 12.6 และ 6.9 ตามลำดับ (รูปที่ 3)

จากการสำรวจความต้องการของประชาชนที่มารับการรักษา โดยประเมินจากใบคำบอกรก่่าสำคัญ พบว่าความต้องการการรักษาทางทันตกรรมมากที่สุดของประชาชน คือ การอุดฟัน คิดเป็นร้อยละ 26.0 รองลงมาคือ การขูดหินน้ำลายหรือรักษาโรคปริทันต์, การถอนฟัน, การใส่ฟัน, การรักษารากฟัน, การจัดฟัน, แผลในปาก, บดเคี้ยวและเอกซเรย์ คิดเป็นร้อยละ 24.7, 14.2, 13.3, 9.1, 8.6, 1.5, 1.5 และ 1.1 ตามลำดับ (รูปที่ 4)

จากการสำรวจความต้องการในแต่ละช่วงอายุจะแตกต่างกัน พบว่าช่วงอายุ 13-20 ปี จะมีความต้องการจัดฟันมากที่สุด เนื่องจากเป็นช่วงที่มีการเปลี่ยนแปลงชุดฟันจากฟันน้ำนมเป็นชุดฟันแท้จนเกือบครบ และมักจะมีปัญหาการเรียงตัวของฟัน ส่วนอายุ 51-60 ปี และอายุ 60 ปีขึ้นไป จะมีความต้องการใส่ฟันปลอมมากที่สุด ซึ่งเป็นวัยที่ประชาชนส่วนใหญ่ได้สูญเสียฟันแท้ไปก่อนหน้าจึงต้องการใส่ฟันปลอมเพื่อช่วยในการบดเคี้ยวอาหาร (รูปที่ 5)

หัวข้อ: แพทย์

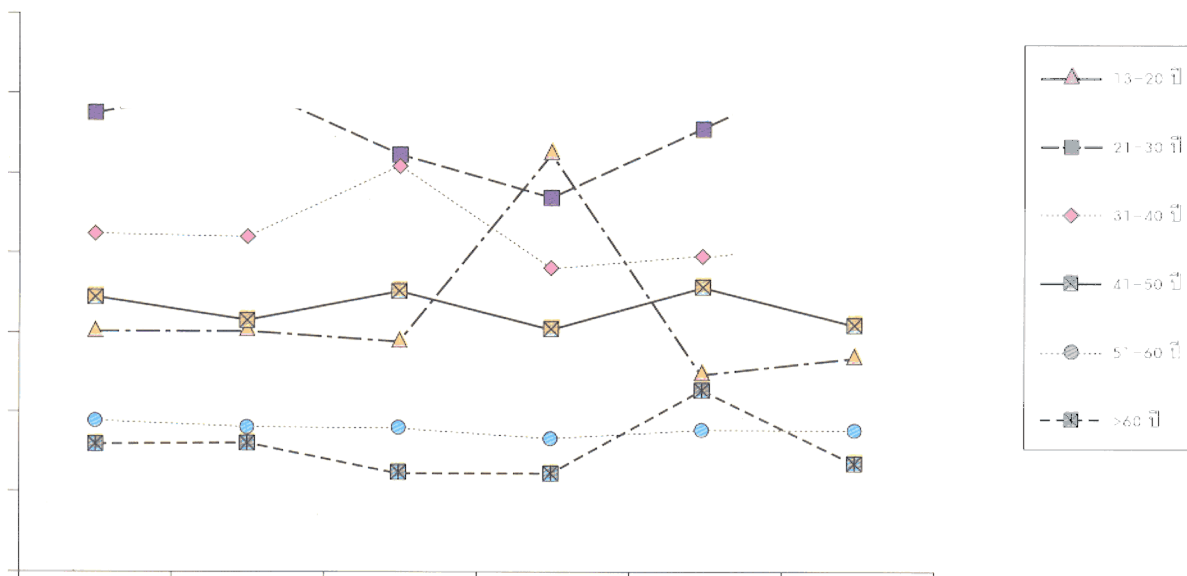
รูปที่

ที่:

Fig

stage

N=1



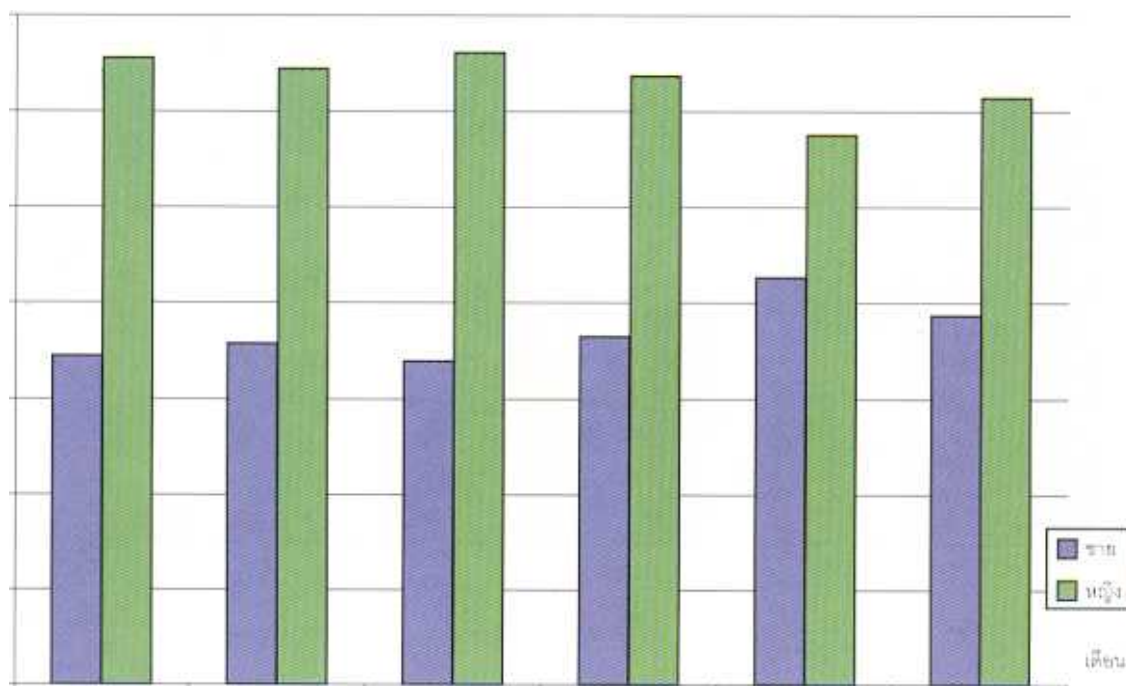
รูปที่

รูปที่

ที่

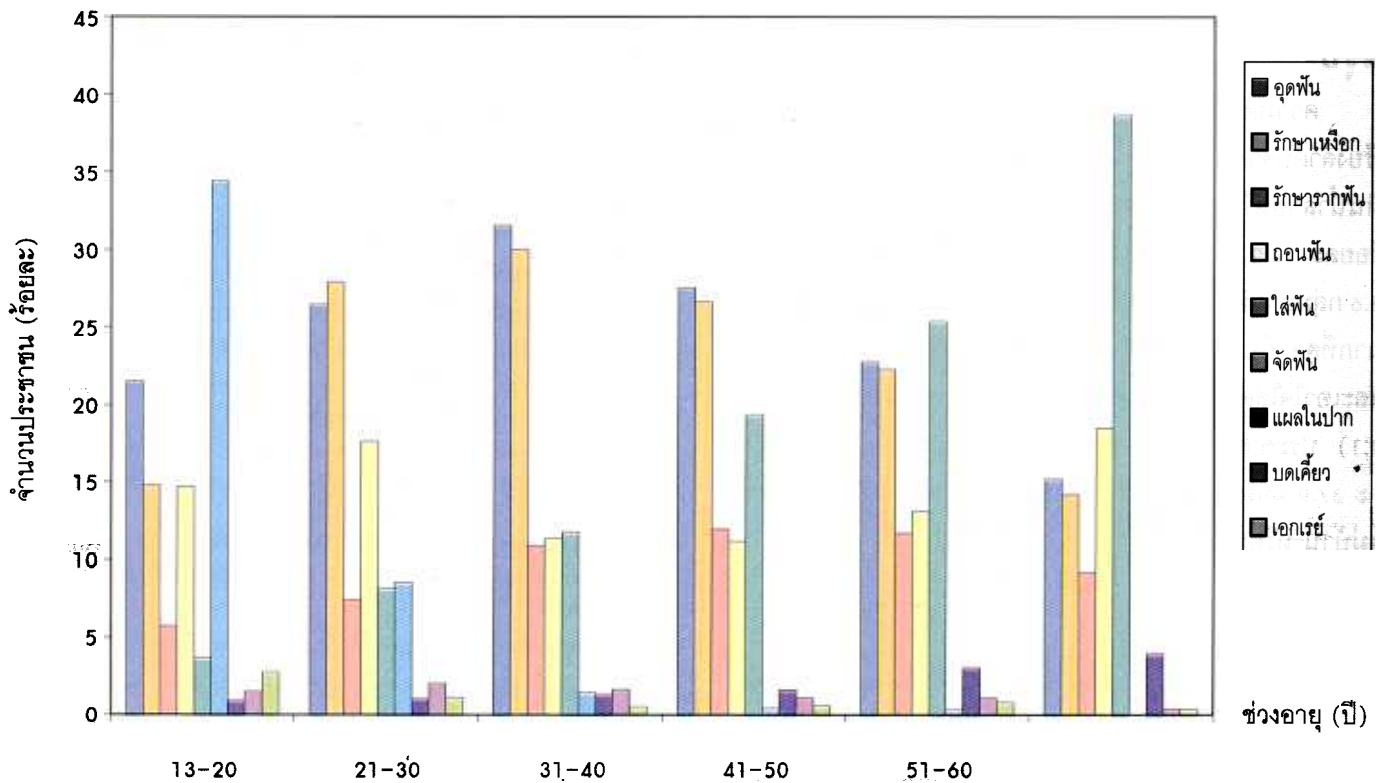
sex

gender



รูปที่ 5 กราฟแสดงจำนวนประชาชนในแต่ละช่วงอายุจำแนกตามความต้องการในการรักษาทางทันตกรรม (จำนวน 11,533 ราย)

Fig 5 Percentage distribution of age range of population according to dental treatment demands. (N=11,533)



วิจารณ์

จากการศึกษาพบว่า กลุ่มอายุของประชาชนที่มีความต้องการมารับการรักษาทางทันตกรรมมากที่สุด คือ กลุ่มอายุ 21-30 ปี⁵ และพบว่าประชาชนที่มารับการรักษาทางทันตกรรมจะลดลงตามอายุที่เพิ่มขึ้น^{1,6} แสดงว่า กลุ่มประชาชนที่มีอายุน้อยให้ความสำคัญและสนใจต่อทันตสุขภาพมากกว่ากลุ่มที่มีอายุมาก ซึ่งสอดคล้องกับเป้าหมายของงานทันตสาธารณสุขในแผนพัฒนาการสาธารณสุขฉบับที่ 8 (พ.ศ. 2540-2544) ที่ให้ประชากรวัยเรียนและเยาวชนมีความสนใจและมีพฤติกรรม การดูแลสุขภาพช่องปากอย่างเหมาะสม⁶ ประกอบกับกลุ่มอายุ 21-30 ปี เป็นวัยทำงานจึงตระหนักถึงความสำคัญของทันตสุขภาพ ซึ่งเป็นบุคลิกภาพที่เป็นองค์ประกอบส่วนหนึ่งของการประกอบอาชีพ และยังเป็นกลุ่มที่มีรายได้เพียงพอที่จะนำมาใช้จ่ายเพื่อการรักษาทางทันตกรรมได้

ในด้านอาชีพของประชาชนที่มารับการรักษาทางทันตกรรม พบว่าส่วนใหญ่เป็นกลุ่มอาชีพอิสระหรือทำงานเอกชน ซึ่งอาจเป็นเพราะผลของภาวะเศรษฐกิจของประเทศตกต่ำ

ทำให้ประชาชนหันมารับบริการจากภาครัฐมากกว่าภาคเอกชนมากขึ้น เพราะเสียค่าใช้จ่ายน้อยกว่าประกอบกับการเข้าสู่โครงการประกันสังคม ตามพระราชบัญญัติประกันสังคม พ.ศ. 2533 ทำให้ประชาชนมีโอกาสในการดูแลรักษาสุขภาพภายในช่องปากมากขึ้น

นอกจากนั้น จากการศึกษาความต้องการในการรักษาทางทันตกรรม จำแนกตามประเภทงานทางทันตกรรม พบว่าในทุกกลุ่มอายุส่วนใหญ่ยังมีความต้องการในการอุดฟันร้อยละ 26 การขูดหินน้ำลายหรือรักษาโรคปริทันต์ร้อยละ 24.7 ซึ่งสอดคล้องกับการสำรวจของอารีย์และคณะ¹ จึงควรมีการส่งเสริมและสนับสนุนการดูแลทันตสุขภาพของประชาชนด้วยการเผยแพร่ข้อมูลข่าวสารทันตสุขภาพที่ถูกต้องให้แก่ประชาชนตามแผนพัฒนาการสาธารณสุขฉบับที่ 8 (พ.ศ. 2540-พ.ศ. 2544) เพื่อลดปัญหาทันตสุขภาพในช่องปาก และกระตุ้นให้ประชาชนมีการปรับเปลี่ยนพฤติกรรมในการดูแลทันตสุขภาพให้มากขึ้น⁹ จึงควรมีการพัฒนาระบบงานทันตสาธารณสุขให้มีประสิทธิภาพ และเข้าถึงประชาชนให้มากที่สุด จะทำให้

ประชาชนให้ความร่วมมือในการพัฒนาการเฝ้าระวังและป้องกันทันตสุขภาพด้วยตนเอง ซึ่งจะส่งผลทำให้ประชาชนมีคุณภาพชีวิตที่ดีขึ้นตลอดไป

สรุป

ความต้องการในการรักษาทางทันตกรรมของประชาชนเรียงลำดับจากมากไปน้อย คือ การอุดฟันร้อยละ 26 การขูดหินน้ำลายหรือรักษาโรคปริทันต์ ร้อยละ 24.7 การถอนฟัน ร้อยละ 14.2 การใส่ฟัน ร้อยละ 13.3 และการจัดฟัน ร้อยละ 8.6 กลุ่มอายุที่ให้ความสนใจในการดูแลทันตสุขภาพของตนเองมากที่สุด คือ กลุ่มอายุ 21-30 ปี เพศหญิง มีความสนใจและเอาใจใส่ต่อสุขภาพในช่องปากมากกว่าเพศชาย (อัตราส่วน 2:1) ประชาชนที่มีอาชีพอิสระหรือทำงานเอกชน คิดเป็นร้อยละ 37.9 มารับการรักษาทางทันตกรรมมากกว่ากลุ่มข้าราชการ แม่บ้าน หรือนักเรียน

กิตติกรรมประกาศ

ผู้วิจัยขอขอบคุณ รองศาสตราจารย์ ทันตแพทย์สมพล เล็กเฟื่องฟู ภาควิชาทันตกรรมชุมชน คณะทันตแพทยศาสตร์ จุฬาลงกรณ์มหาวิทยาลัย ที่ได้ให้คำปรึกษาและแนะนำอย่างดี

ยิ่งในการวิจัย และขอขอบคุณเจ้าหน้าที่ฝ่ายเวชระเบียน และเจ้าหน้าที่คลินิกทันตกรรมบริการที่ให้ความร่วมมือในการหาข้อมูลเพื่องานวิจัยครั้งนี้

เอกสารอ้างอิง

1. อารีย์ เจนกิตติวงศ์, อติคุณ ชยานุกัทรกุล, ทศณีย์ มานพจันทร์โรจน์. ความจำเป็นในการรักษาทางทันตกรรมของผู้ป่วยในโรงเรียนทันต-แพทย์. ว. ทันต จุฬาฯ 2538;18:81-9.
2. สมพล เล็กเฟื่องฟู, วีรศักดิ์ เหลืองจามิกร, สุนทร ระพิสุวรรณ. ปัญหาทันตสุขภาพและความต้องการทางทันตกรรมของชุมชนหนึ่งในจังหวัดฉะเชิงเทรา:บทสัมภาษณ์. ว. ทันต จุฬาฯ 2525;5:165-71.
3. Cottone JA. Diagnostic process. In: Brickers SL, Langlais RP, Miller CS, editors. Oral Diagnosis Oral Medicine and Treatment Planning 2nd ed. Pennsylvania: Lea & Febiger, 1994:3-12.
4. Barlett RC, Berry TG. Treatment planning. In: Hardin JF, editor. Clark's Clinical Dentistry. Vol 1. Philadelphia: JB Lippincott, 1989: 1-15.
5. Van Palenstein Helderma WH, Nothoo ZAW. Dental treatment demands among patients in Tanzania. Community Dent Oral Epidemiol 1990;18:85-7.
6. กองทันตสาธารณสุข กรมอนามัย กระทรวงสาธารณสุข. งานทันต-สาธารณสุขในแผนพัฒนาการสาธารณสุข ฉบับที่ 8 (พ.ศ. 2540-2544): กรุงเทพมหานคร. โรงพิมพ์องค์การสงเคราะห์ทหารผ่านศึก, 2542:7-12.

Dental treatment demands in Dental Clinic of Chulalongkorn University Dental Hospital

Suchada Wattanaburanon, B.Sc., D.D.S., Grad. Dip. in Clin. Sc. (Operative Dentistry)¹

Pongpud Hannoraseth, B.Sc., D.D.S., Grad. Dip. in Clin. Sc. (Endodontics)¹

¹ Department of Dental Hospital, Faculty of Dentistry, Chulalongkorn University

Abstract

Objective The purpose of this study was to investigate the dental treatment demands in Dental Clinic of Chulalongkorn University Dental Hospital in order to have an adequate planning and developing for a better dental service in Dental Clinic of Chulalongkorn University Dental Hospital.

Material and methods In this study, data was collected from 11,533 dental records and chief complaint charts of dental patients attending the Dental Clinic of Chulalongkorn University Dental Hospital during July to December 1999. The population were between 13 years to over 60 years old.

Results Most of the population were 21-30 years old (28.2%) and dental treatment demands tended to decrease with age. More females tended to seek treatment than males (ratio 2:1). Private individuals were the highest occupation group attended the dental clinic (37.9 %). Two majority treatment demands according to chief complaints were filling (26.0%) and periodontal treatment (24.7%), respectively.

Conclusion The population were in need of dental treatment. More dental service especially restoration and periodontal treatment should be provided.

(CU Dent J 2001;24: 187-93)

Key words: dental treatment demands; population
