

การเสนอรายวิชา

ความหมาย

การเสนอรายวิชา แบ่งออกเป็น 3 ประเภท ได้แก่ การเปิดรายวิชาใหม่ การปรับปรุงแก้ไขรายวิชา และการปิดรายวิชา

การเปิดรายวิชาใหม่ หมายถึง การเสนอขอเปิดรายวิชาซึ่งยังไม่มีในทะเบียนรายวิชาและจะต้องเป็นรายวิชาที่ไม่ซ้ำซ้อนกับรายวิชาอื่นที่เปิดสอนอยู่แล้ว การเปิดรายวิชาใหม่แบ่งเป็น 2 ประเภท ได้แก่

1. การเปิดรายวิชาใหม่ที่ปรากฏในหลักสูตรใหม่หรือหลักสูตรปรับปรุง และการเสนอขอเปิดรายวิชาใหม่ซึ่งเป็นรายวิชาเลือกเพิ่มเติมจากที่ปรากฏในหลักสูตรใหม่หรือหลักสูตรปรับปรุง
2. การเปิดรายวิชาศึกษาทั่วไป เป็นการเสนอขอเปิดรายวิชาใหม่เพื่อเปิดสอนเป็นรายวิชาในหมวดวิชาศึกษาทั่วไป กลุ่มวิชาใดกลุ่มวิชาหนึ่ง (ส่วนงานต้องเสนอขอเปิดรายวิชาไปที่ศูนย์การศึกษาทั่วไป)

การปรับปรุงแก้ไขรายวิชา หมายถึง การปรับปรุงแก้ไขรายละเอียดของรายวิชาที่เปิดสอนอยู่แล้ว เป็นการปรับปรุงแก้ไขในส่วนของประเภทและจำนวนชั่วโมงการเรียนการสอนต่อสัปดาห์ วิธีการวัดผล ประเภทรายวิชา เงื่อนไขรายวิชา รายวิชาที่จัดสอน ตลอดจนการปรับปรุงเนื้อหาวิชา ทั้งนี้การปรับปรุงแก้ไขรายวิชาจะต้องไม่กระทบกับรหัสรายวิชา ชื่อรายวิชา ชื่อย่อรายวิชา จำนวนหน่วยกิตรายวิชา และเนื้อหาวิชาที่เป็นหลักการสำคัญ ถ้าการแก้ไขรายวิชากระทบต่อรายละเอียดดังกล่าว ให้คณะเสนอขอปิดรายวิชานั้นๆ และให้ขอเปิดเป็นรายวิชาใหม่ใช้รหัสรายวิชาใหม่

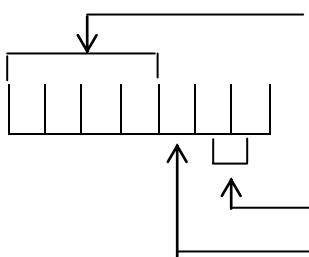
การปิดรายวิชา หมายถึง การปิดรายวิชาที่ไม่ได้เปิดสอน หรือได้เปิดรายวิชาอื่นทดแทนแล้ว

คำอธิบายวิธีบันทึกแบบเสนอเปิดรายวิชา

รหัสรายวิชา

หมายถึง

ตัวเลขที่บ่งถึงรายวิชาที่เปิดสอนในหน่วยงานสอน ต้องเขียนด้วยตัวเลขติดต่อกัน 7 หลัก คณะสามารถตรวจสอบรหัสรายวิชาที่เปิดสอนอยู่แล้วได้จากทะเบียนรายวิชา กรณีที่ต้องการนำรหัสรายวิชาเดิมที่ปิดไปแล้วมาใช้ใหม่ เลขรหัสนั้นต้องปิดไปแล้วเป็นเวลา 4-6 ปี (แล้วแต่ระยะเวลาของหลักสูตร) เพื่อป้องกันความสับสนระหว่างนิสิตหลักสูตรเก่าที่ตกค้างกับนิสิตในหลักสูตรใหม่



เป็นรหัสของคณะและภาควิชาที่เป็นเจ้าของศาสตร์ หรือของผู้ขอเปิดรายวิชา

เป็นตัวเลขบอกลำดับรายวิชาที่ไม่ซ้ำซ้อนกับรายวิชาอื่น

เป็นตัวเลขบอกระดับชั้นปีที่รายวิชานี้ควรจัดสอน หรือบอกฐานะชั้นปีของนิสิต

ชื่อรายวิชา

หมายถึง

ชื่อเป็นทางการของรายวิชาที่เปิดสอนในหน่วยงานสอนและรายวิชาเหล่านี้ปรากฏอยู่ในเอกสารหลักสูตรของหน่วยงานสอน และปรากฏในทะเบียนรายวิชา ซึ่งมีหลักปฏิบัติในการเขียนดังนี้

- **ชื่อรายวิชาภาษาไทย** ระบุเลขรหัสรายวิชาด้วยตัวเลข 7 หลักติดต่อกัน และระบุเลขกำกับชื่อรายวิชา เลขจำนวนหน่วยกิตด้วยภาษาไทย หรือเลขอาระบิก
 เช่น 2223205 การสนทนาภาษาญี่ปุ่น 1 2(1-3-2) หรือ
 ๒๒๒๓๒๐๕ การสนทนาภาษาญี่ปุ่น ๑ ๒(๑-๓-๒)
- **ชื่อรายวิชาภาษาอังกฤษและชื่อย่อรายวิชา** ระบุเลขรหัสรายวิชาด้วยตัวเลข 7 หลักติดต่อกัน ระบุชื่อรายวิชาเป็นตัวพิมพ์เล็ก โดยตัวแรกของคำใช้ตัวพิมพ์ใหญ่ ส่วนชื่อย่อรายวิชาใช้ตัวพิมพ์ใหญ่ ระบุเลขกำกับชื่อรายวิชาด้วยเลขโรมันและเลขจำนวนหน่วยกิตด้วยเลขอาระบิก
 เช่น 2223206 Japanese Conversation II 2(1-3-2)
 2223206 JP CONVER II 2(1-3-2)

ชื่อย่อรายวิชา มีคำแนะนำการย่อดังนี้

- ตัวอักษรและช่องว่างระหว่างตัวอักษรรวมกันแล้วไม่เกิน 18 ช่อง
- ใช้อักษรตัวพิมพ์ใหญ่ เมื่อเป็นตัวย่อไม่ต้องใช้จุดตามหลัง
- ชื่อรายวิชาใดไม่เกิน 18 ช่อง ให้ใช้ชื่อเต็มนั้นได้โดยไม่ต้องย่อ
- หากชื่อรายวิชาเกิน 18 ช่อง จำเป็นต้องย่อให้คงคำที่มีความหมายหลักไว้และย่อคำที่ทำหน้าที่เป็นคำขยาย
- ย่อคำคุณศัพท์ ยกเว้นเมื่อต้องการเน้น
- ไม่ระบุคำบุรพบท สันธาน และคำนำหน้านาม
- ตัวเลขท้ายชื่อรายวิชาให้ใช้เลขโรมัน โดยเว้นช่องว่าง 1 ช่องก่อนใส่ตัวเลข และหากเป็นเลขหลายตัว เช่น III ให้ใส่คนละช่อง
- คำย่อที่ใช้ควรเป็นคำสากลของคำนั้น และควรให้เป็นแบบเดียวกันทั้งมหาวิทยาลัย หรืออย่างน้อยภายในคณะ/ภาควิชาเดียวกัน
- ในกรณีที่เป็นคำย่อในคณะ/ภาควิชาเดียวกัน คำเดียวกันอาจย่อได้หลายอย่างตามความจำกัดของช่องว่าง
- รายวิชาที่เป็นกลุ่มวิชา ควรใช้ชื่อย่อรายวิชาให้เหมือนกันทั้งกลุ่ม และควรกำหนดชื่อย่อรายวิชาให้เหลือช่องพอสำหรับรายวิชาลำดับต่อไปด้วย

หน่วยกิตรายวิชา (Course Credit)

หมายถึง หน่วยที่ใช้แสดงปริมาณการศึกษาของแต่ละรายวิชา การคิดหน่วยกิตรายวิชาให้ใช้ตามระเบียบจุฬาลงกรณ์มหาวิทยาลัย ว่าด้วยระบบการศึกษาสำหรับชั้นปริญญาบัณฑิต พ.ศ. 2540 และ พ.ศ. 2543 และระเบียบจุฬาลงกรณ์มหาวิทยาลัย ว่าด้วยการศึกษาในระดับบัณฑิตศึกษา พ.ศ. 2542

จำนวนหน่วยกิตประจำรายวิชานั้น (N) จะคิดจากจำนวนหน่วยกิตรวมที่คำนวณจากจำนวนชั่วโมงต่อสัปดาห์* ซึ่งแสดงจำนวนชั่วโมงเรียน (X + Y) ร่วมกับชั่วโมงที่ศึกษาด้วยตนเอง (Z) ตามเกณฑ์ดังนี้

ในระดับปริญญาตรี จะเท่ากับ 3 เท่าของจำนวนหน่วยกิต หรือ $X + Y + Z = 3N$

ในระดับบัณฑิตศึกษา จะเท่ากับ 4 เท่าของจำนวนหน่วยกิต หรือ $X + Y + Z = 4N$

เมื่อ X = จำนวนชั่วโมงต่อสัปดาห์ที่ใช้ในการเรียนการสอนแบบบรรยาย

Y = จำนวนชั่วโมงต่อสัปดาห์ที่ใช้ในการเรียนการสอนซึ่งไม่ใช่การบรรยาย

Z = จำนวนชั่วโมงที่ศึกษาด้วยตนเองต่อสัปดาห์

การระบุหน่วยกิตในแบบเสนอรายวิชาจะเป็นรูปแบบ $N(X-Y-Z)$

ตัวอย่างรายวิชา 3 หน่วยกิต ในระดับปริญญาตรีที่มีชั่วโมงบรรยาย 2 ชั่วโมง และมีชั่วโมงปฏิบัติการ 3 ชั่วโมง จะระบุได้ดังนี้ 3(2-3-4)

ตัวอย่างรายวิชา 2 หน่วยกิต ในระดับบัณฑิตศึกษาที่มีชั่วโมงบรรยาย 2 ชั่วโมง และไม่มีชั่วโมงปฏิบัติการ จะระบุได้ดังนี้ 2(2-0-6)

จำนวนชั่วโมงการเรียนการสอนใดๆ ที่ไม่ถึงเกณฑ์ซึ่งจะคำนวณเป็นหน่วยกิตต่อสัปดาห์ได้จะไม่นับหน่วยกิต เว้นไว้แต่มีชั่วโมงการเรียนการสอนด้วยวิธีอื่นใดของรายวิชานั้น อาจนำมาบวกรวมและคิดเป็นหน่วยกิตได้ เช่น Tutorial 1 ชั่วโมงต่อสัปดาห์ และ Practice 1 ชั่วโมงต่อสัปดาห์ คิดรวมเป็น 2 ชั่วโมงต่อสัปดาห์ ซึ่งเท่ากับ 1 หน่วยกิต

การคิดจำนวนหน่วยกิตประจำรายวิชา (N) ต้องเป็นไปตามระเบียบจุฬาลงกรณ์มหาวิทยาลัยว่าด้วย ระบบการศึกษา สำหรับชั้นปริญญาบัณฑิต พ.ศ. 2540 และ พ.ศ. 2543 และระเบียบจุฬาลงกรณ์มหาวิทยาลัยว่าด้วยการศึกษาในระดับบัณฑิตศึกษา พ.ศ. 2542 ดังนี้

* จำนวนชั่วโมงต่อสัปดาห์หรือชั่วโมงเรียนรายวิชา (Course Contact Hours) หมายถึง จำนวนชั่วโมงเรียนแต่ละรายวิชาที่กำหนดไว้ต่อสัปดาห์

- **การเรียนการสอนแบบบรรยาย (Lecture)**

- การบรรยาย หรือการเรียนการสอนที่เทียบเท่า 1 ชั่วโมงต่อสัปดาห์ตลอดภาคการศึกษาหรือประมาณ 15 ชั่วโมงในภาคการศึกษาหนึ่ง คิดเป็นปริมาณการศึกษา 1 หน่วยกิต ได้แก่ Lecture, Discussion, Seminar

- **การเรียนการสอนแบบไม่ใช่บรรยาย (Non-Lecture)**

- การปฏิบัติการ หรือการทดลอง หรือการฝึกที่ใช้เวลาปฏิบัติ 2 ถึง 3 ชั่วโมงต่อสัปดาห์ตลอดภาคการศึกษาหรือระหว่าง 30 ถึง 45 ชั่วโมง ในภาคการศึกษาหนึ่ง คิดเป็นปริมาณการศึกษา 1 หน่วยกิต ได้แก่ Laboratory, Practice, Studio, Tutorial

- การฝึกงาน หรือฝึกภาคสนาม (ภาคฝึกงานอาชีพ) ที่ใช้เวลาฝึก 3 ถึง 6 ชั่วโมงต่อสัปดาห์ตลอดภาคการศึกษาหรือระหว่าง 45 ถึง 90 ชั่วโมง ในภาคการศึกษาหนึ่ง คิดเป็นปริมาณการศึกษา 1 หน่วยกิต ได้แก่ Clinic, Field Work

- การค้นคว้าอิสระ หรือวิทยานิพนธ์ที่ใช้เวลาศึกษาค้นคว้าตั้งแต่ 3 ถึง 4 ชั่วโมงต่อสัปดาห์ตลอดภาคการศึกษาหรือระหว่าง 45 ถึง 60 ชั่วโมง ในภาคการศึกษาหนึ่ง คิดเป็นปริมาณการศึกษา 1 หน่วยกิต ได้แก่ Independent Study

เงื่อนไขรายวิชา

เงื่อนไขรายวิชา มี 4 แบบ

1. รายวิชาที่ต้องสอบผ่าน (Prerequisite)

หมายถึง รายวิชาที่ต้องสอบผ่านก่อนการลงทะเบียนเรียนรายวิชานั้นๆ รายวิชา Prerequisite ต้องกำหนดให้น้อยที่สุด หรือระบุเมื่อมีความจำเป็นเท่านั้น ทั้งนี้ไม่ควรเกิน 3 รายวิชา

2. รายวิชาบังคับร่วม (Co-requisite)

หมายถึง รายวิชาที่ต้องเรียนก่อน หรือเรียนพร้อมกับรายวิชานั้น (ในกรณีที่เรียนก่อนไม่จำเป็นต้องสอบผ่านซึ่งต่างจาก Prerequisite)

3. รายวิชาควบ (Concurrent)

หมายถึง รายวิชาที่ต้องเรียนพร้อมๆ กับรายวิชานั้น

4. รายวิชาที่คณะอนุญาตให้เรียน (Consent of Faculty)

หมายถึง รายวิชาที่ต้องได้รับอนุญาตจากคณะก่อนการลงทะเบียนเรียน

วัตถุประสงค์เชิงพฤติกรรมของรายวิชา (Behavioral Objectives)

เป็นผลที่คาดหวังเชิงพฤติกรรมซึ่งสามารถวัดได้ว่านิสิตจะกระทำอะไรได้เมื่อสิ้นสุดการเรียนรายวิชานั้นๆ ดังนั้น คำกริยาที่ใช้ต้องเป็นคำกริยาที่นิสิตสามารถแสดงออกตามลำดับความสามารถ ตั้งแต่ง่ายไปหายาก คือ ตั้งแต่ความสามารถ อธิบาย ระบุ ทำ จนถึงขั้นวิเคราะห์ วิวิจารณ์ หรือสร้างสรรค์งาน

- ตัวอย่างที่ 1 :
1. อธิบายเกี่ยวกับธรรมชาติของจุลินทรีย์ทางสัณฐานวิทยา สรีรวิทยา เมแทบอลิซึม พันธุศาสตร์ และอื่นๆ
 2. แปลข่าวภาษาอังกฤษเป็นภาษาไทยได้ใจความถูกต้องครบถ้วนตรงตามต้นฉบับ
 3. เขียนโปรแกรมภาษาฟอร์แทรน เพื่อแก้ปัญหาทางคณิตศาสตร์ไม่ซับซ้อน
- ตัวอย่างที่ 2 :
1. อธิบายรูปแบบและวิธีการสร้างทัศนศิลป์ไทยตามสมัย และอิทธิพลแวดล้อม
 2. สร้างงานทัศนศิลป์ที่สำคัญตามแนวอนุรักษ์ได้
 3. สร้างสรรค์งานตามแนวการพัฒนาารูปแบบทัศนศิลป์ให้เป็นผลงานจริงได้

เนือหารายวิชา (Course Description)

1. ระบุเฉพาะเนือหารายวิชาเท่านั้น ไม่ต้องระบุวิธีดำเนินการ หรือลักษณะวิธีการสอน การสอบ
2. ข้อความในภาษาไทยและภาษาอังกฤษต้องมีความตรงกัน
3. ไม่มีการยกตัวอย่าง แต่ให้ระบุเนือหาที่ต้องการสอนให้ชัดเจน
4. เนือหาภาษาอังกฤษควรเป็นวลี (Phrase) และใช้เครื่องหมายวรรคตอนที่เหมาะสม
เช่น ; ; ; ; ;
หรือ : , , , ,
5. คำที่เป็นชื่อเฉพาะในภาษาต่างประเทศ ให้เขียนทับศัพท์เป็นภาษาไทย โดยไม่ต้องวงเล็บภาษาต่างประเทศนั้นๆ หากมีคำศัพท์ที่ราชบัณฑิตยสถานบัญญัติไว้ หรือศัพท์ที่เป็นที่ยอมรับในวงวิชาการนั้นๆ ก็ให้ใช้ตามนั้น

ตัวอย่างการเขียนเนือหารายวิชา

2602378

การจัดการบริการทางโลจิสติกส์ 3(3-0-6)

บทบาทของการบริการทางโลจิสติกส์ การดำเนินงานและกลยุทธ์ของการบริการ ประเภทของการบริการ ที่เกี่ยวกับโลจิสติกส์ การพยากรณ์ความต้องการสำหรับการบริการ การจัดการบริการด้านสิ่งอำนวยความสะดวก การให้ความสะดวกแก่ลูกค้า การจัดการด้านบริการลูกค้า คุณภาพการบริการ การออกแบบการบริการทางโลจิสติกส์

Logistics Service Management

LOG SERV MGT

The role of services in logistics; service operations and strategy; types of services related to logistics; forecasting demand for services; managing facilitating; services; customer accommodation; customer service management; service quality; design for logistics services.

2302772

กลไกปฏิบัติการเคมีอินทรีย์ขั้นสูง 2(2-0-6)

หลักการพื้นฐานของโครงสร้างและความว่องไวอินเทอร์มีเดียตที่ว่องไวชนิดต่างๆ กลไกของปฏิกิริยาชนิดต่างๆ ซึ่งรวมถึงปฏิกิริยาการรวมที่เกิดแบบมีขั้ว ปฏิกิริยาที่เกี่ยวข้องกับอนุมูลต่างๆ ปฏิกิริยาที่มีการเปลี่ยนแปลงโครงสร้างปฏิกิริยาออกซิเดชัน-รีดักชัน หัวข้ออื่นๆ ที่ใช้ในการศึกษาเพื่อให้เข้าใจกลไกของปฏิกิริยา

Advanced Organic Reaction Mechanism

ADV ORG REAC MECH

Basic principles of structures and reactivity; reactive intermediates; mechanism of reactions including polar reactions, radical reactions, rearrangements, oxidation reduction reactions; other topics involving reaction mechanisms.

การกำหนดรหัสรายวิชาระดับบัณฑิตศึกษา

1. การกำหนดรหัสรายวิชาเรียน

- 1.1 หลักสูตรปริญญาตรีที่ใช้เวลาศึกษา 4 ปี รายวิชาระดับบัณฑิตศึกษาใช้รหัสรายวิชา XXXX500 ขึ้นไป
- 1.2 หลักสูตรปริญญาตรีที่ใช้เวลาศึกษา 5 ปี รายวิชาระดับบัณฑิตศึกษาใช้รหัสรายวิชา XXXX600 ขึ้นไป
- 1.3 หลักสูตรปริญญาตรีที่ใช้เวลาศึกษา 6 ปี รายวิชาระดับบัณฑิตศึกษาใช้รหัสรายวิชา XXXX700 ขึ้นไป

2. การกำหนดรหัสวิทยานิพนธ์ ใช้รหัสรายวิชาตั้งแต่ xxxx810 – xxxx830 เป็นรายวิชาสำหรับวิทยานิพนธ์ ห้ามนำไปใช้ในการกำหนดรหัสรายวิชาเรียน

ปริญญาโท

วิทยานิพนธ์ 12 หน่วยกิต	ใช้รหัสรายวิชา : <u>XXXX811</u>
วิทยานิพนธ์ 15 หน่วยกิต	ใช้รหัสรายวิชา : <u>XXXX812</u>
วิทยานิพนธ์ 18 หน่วยกิต	ใช้รหัสรายวิชา : <u>XXXX813</u>
วิทยานิพนธ์ 24 หน่วยกิต	ใช้รหัสรายวิชา : <u>XXXX814</u>
วิทยานิพนธ์ 30 หน่วยกิต	ใช้รหัสรายวิชา : <u>XXXX815</u>
วิทยานิพนธ์ 36 หน่วยกิต	ใช้รหัสรายวิชา : <u>XXXX816</u>

ปริญญาเอก

วิทยานิพนธ์ 30 หน่วยกิต	ใช้รหัสรายวิชา : <u>XXXX825</u>
วิทยานิพนธ์ 36 หน่วยกิต	ใช้รหัสรายวิชา : <u>XXXX826</u>
วิทยานิพนธ์ 42 หน่วยกิต	ใช้รหัสรายวิชา : <u>XXXX827</u>
วิทยานิพนธ์ 48 หน่วยกิต	ใช้รหัสรายวิชา : <u>XXXX828</u>
วิทยานิพนธ์ 60 หน่วยกิต	ใช้รหัสรายวิชา : <u>XXXX829</u>
วิทยานิพนธ์ 72 หน่วยกิต	ใช้รหัสรายวิชา : <u>XXXX830</u>

3. การกำหนดรหัสวิชาเฉพาะ

ปริญญาโท การสอบประมวลความรู้ (Comprehensive Examination) สำหรับนิสิตแผน ข
ใช้รหัสรายวิชา XXXX896 (ชื่อย่อรายวิชาใช้ COMPREHENSIVE EXAM)

ปริญญาเอก

- การสอบวัดคุณสมบัติ (Qualifying Examination)
ใช้รหัสรายวิชา XXXX897 (ชื่อย่อรายวิชาใช้ QUALIFYING EXAM)
- สัมมนาวิทยานิพนธ์ระดับดุษฎีบัณฑิต (Doctoral Dissertation Seminar)
ใช้รหัสรายวิชา XXXX894 (ชื่อย่อรายวิชาใช้ DOC DISSERT SEM)